

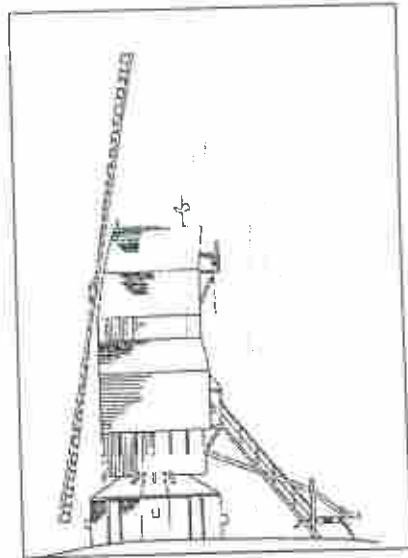
## Moulins

# Moulin à vent

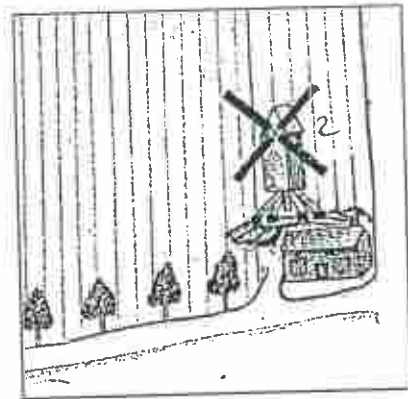
### en charpente sur pivot



Moulin de Hondschoote.

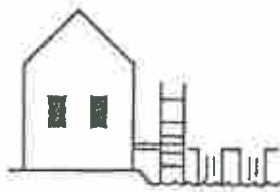


Moulin à huile à linselles.



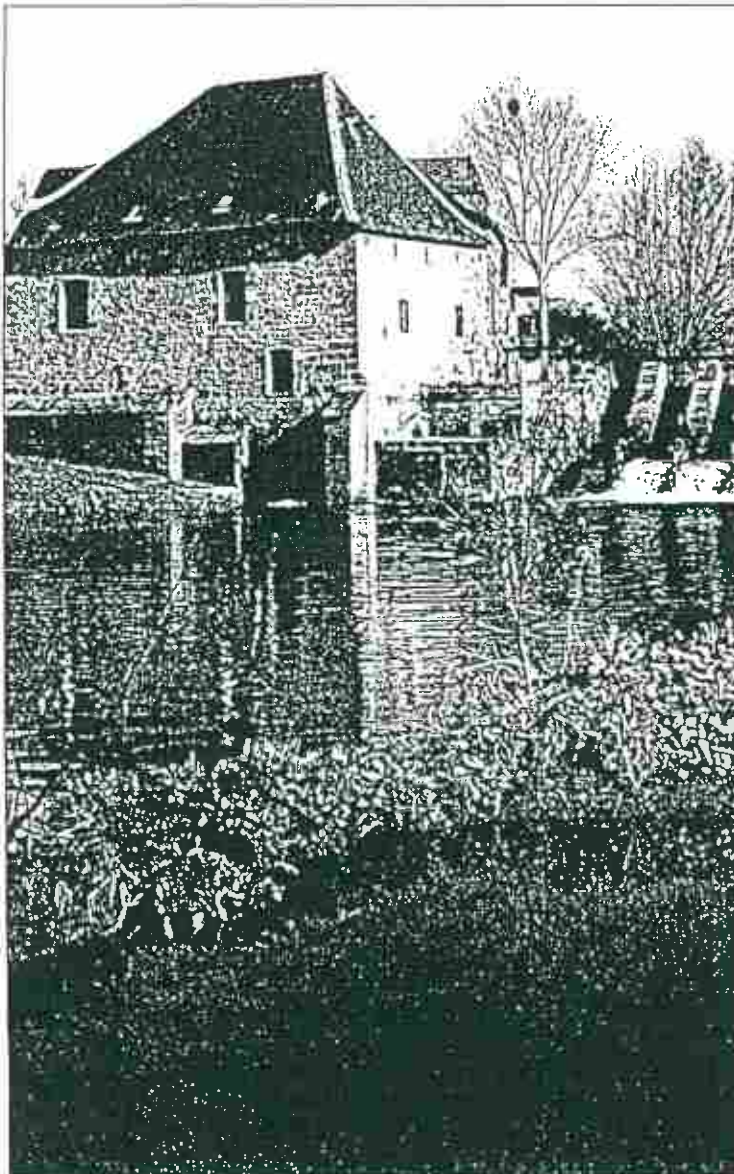
Moulin sur l'atlas de Fives -1734.

Deux parties se distinguent : un pied et une cabine, assemblés par le pivot. La cabine, de section carrée, est enchâssée et fixée tout entière au pivot; elle s'oriente au moyen d'une queue. Le pied reposant sur quatre piliers ou dés, peut être recouvert de bois ou maçonnerie et servir de lieu de stockage de matériel, d'entrepôt pour les denrées, ou de salle de travail.

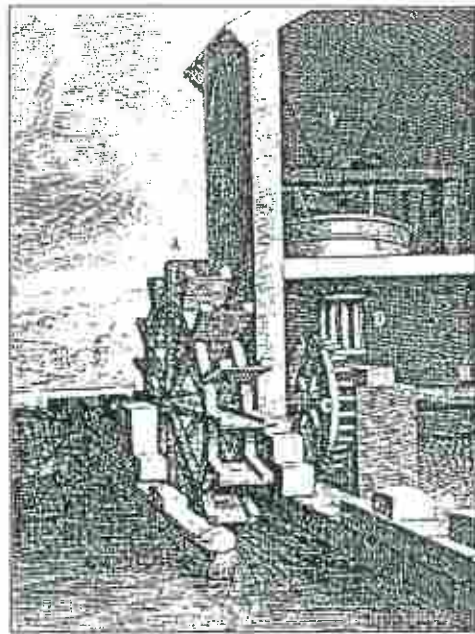


## Moulins

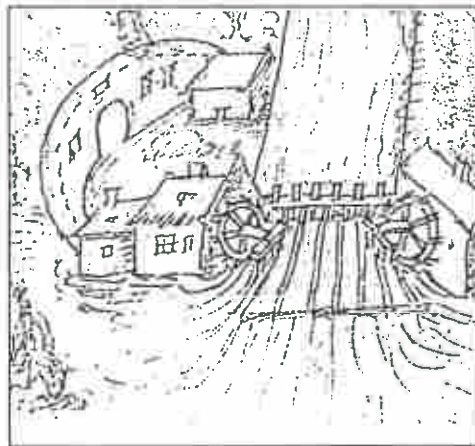
# Moulin à eau



Moulin à Grand-Fayt.



Roue à aubes - Gavure de Perroult - 1673.



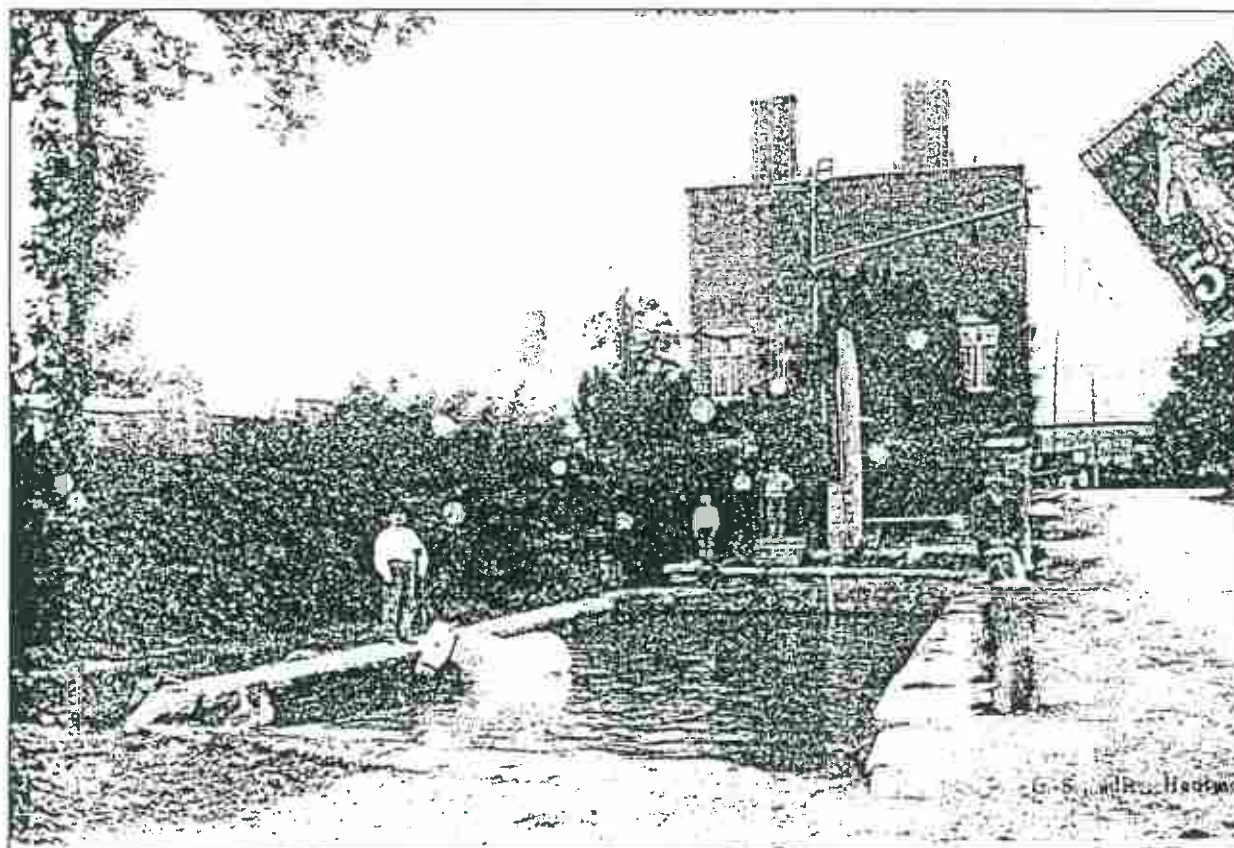
Moulin à eau de Valenciennes.  
Dessin du XVII<sup>e</sup> siècles, Archives du Nord.

Plus qu'un bâtiment, il s'agit d'un site, constitué par une chute sur un cours d'eau, une roue à aubes, des vannes et un bâtiment d'exploitation subdivisé en salle(s) des machines, entrepôt(s) et logis du meunier. La construction est en matériau du pays.



## Equipements civils

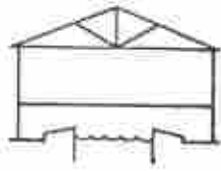
# Abreuvoir



Abreuvoir à Etrœungt.

C'est un large bassin pour faire boire et baigner les animaux. Une pente douce permet aux bestiaux de descendre sans danger d'un bon mètre. Du côté du chemin, des bornes, un muret ou des rambardes protègent de la chute comme du ruissellement de la chaussée. On retrouve pour les abreuvoirs les mêmes matériaux que pour les fontaines et les lavoirs.

**Patrimoine Rural : Éléments de l'espace rural**

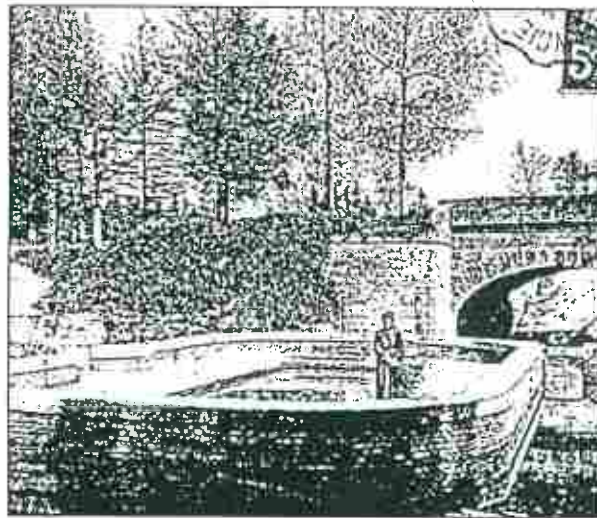


## Equipements civils

# Lavoir

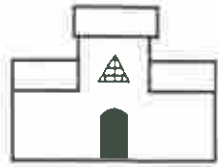


Lavoir à Etroeung.

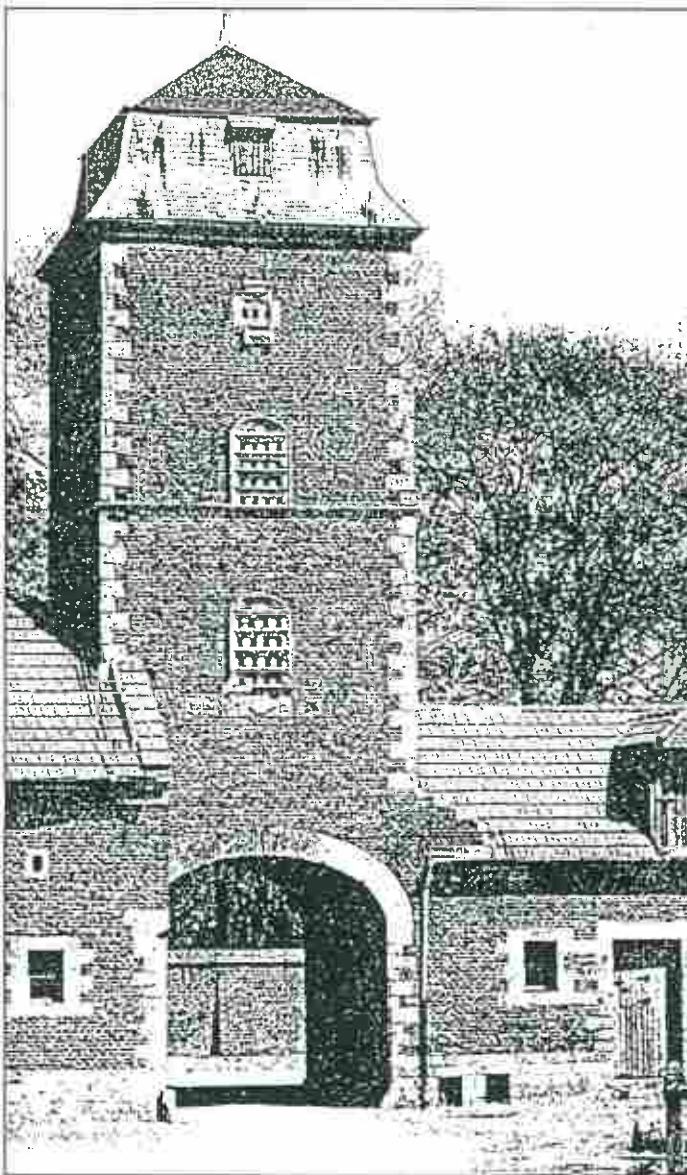


Lavoir à Le Quesnoy.

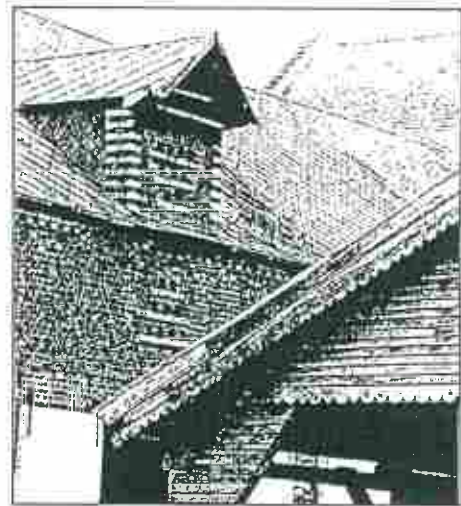
Il est édifié à proximité d'une source ou en amont d'une rivière pour user d'une eau propre. L'eau courante arrive d'un côté du bassin, et repart du bord opposé. Le bassin est peu profond et entouré d'une margelle dallée; construit en pierre bleue, ou en brique et pierre blanche, il est parfois couvert d'une toiture reposant sur une charpente en bois assise sur un muret de pierre.



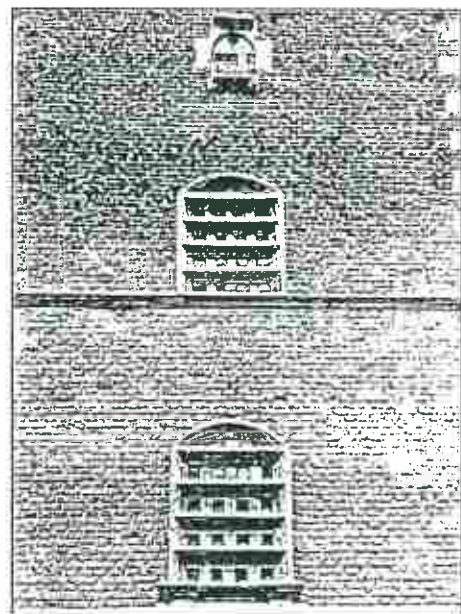
## Colombiers Colombier dans l'oeuvre



Colombier à Blécourt.



Colombier dans le Cambrésis.

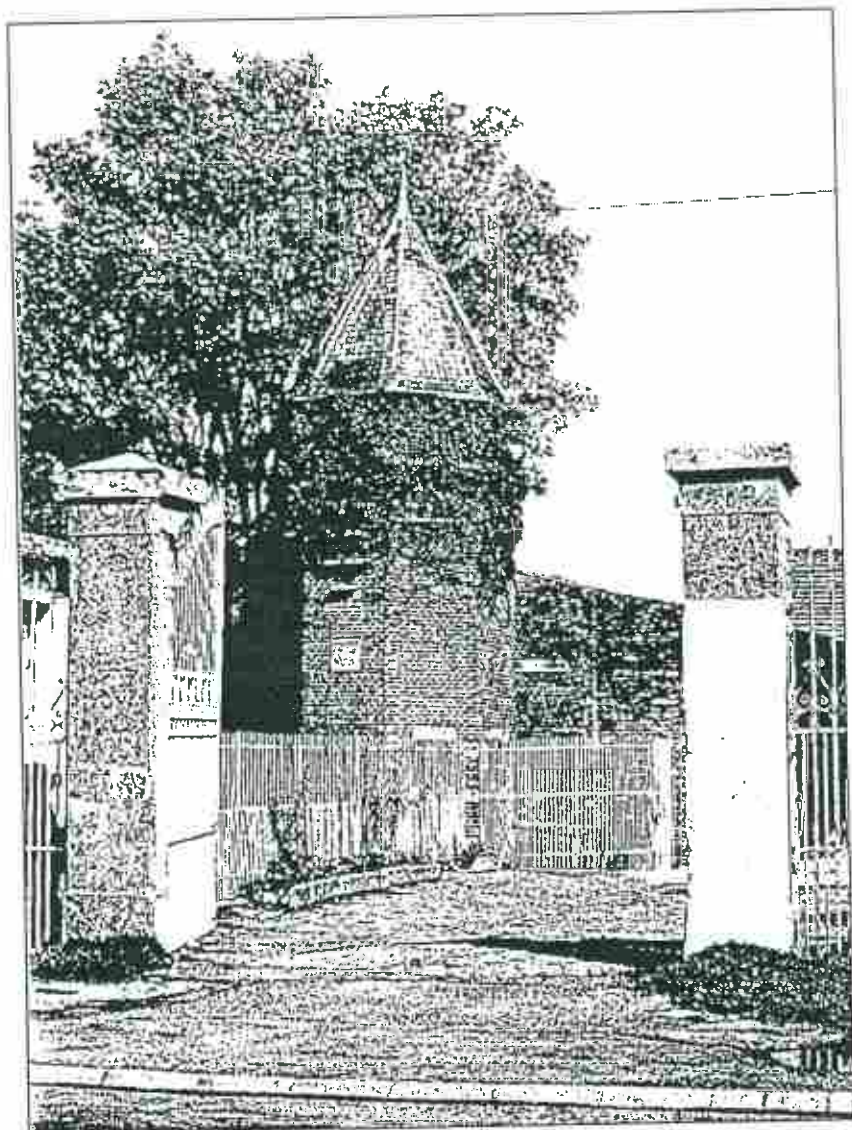


Colombier dans le Cambrésis.

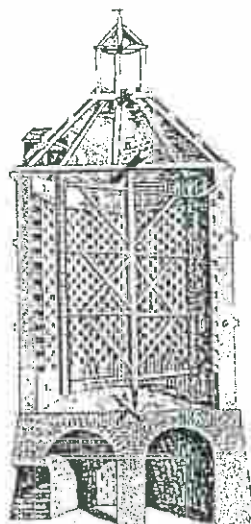
Ces colombiers sont les plus courants. Ils furent généralement construits au XIX<sup>e</sup> siècle sur des censives roturières, comme témoignage de richesse. Ils ont été édifiés sur le porche d'entrée ou simplement se marquent par une grille d'envol placée dans la maçonnerie du pignon d'une grange.



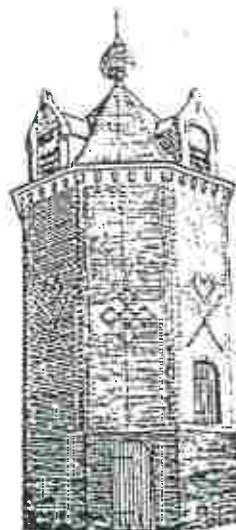
## Colombiers Colombier de pied



Colombier de pied dans le Cambrésis.



Dessin de l'Encyclopédie de Diderot et D'Alembert.  
1751-1772.



Colombier de pied à Esquelbecq - Dessin Ph. Despriet.

Au milieu d'une cour de ferme, quelque fois en dehors, c'est une tour maçonnée de briques, généralement avec chaînages et harpes de pierres blanches. Le plan est circulaire, polygonal ou quadrangulaire.

Un colombier sur pied présente deux niveaux : une salle basse surmontée du pigeonnier proprement dit où l'on trouve une échelle tournante permettant l'accès aux boulines. La grille d'envol est généralement la partie la plus ornée du colombier sur pied. Avant la Révolution, les colombiers étaient un privilège attaché à la noblesse.

**Patrimoine Rural : Eléments de l'espace rural**